

## ЛЕКЦИЯ 2

Для истинного эзотерика число является живой сущностью, имеющей сакральное имя - духовно-энергетическую вибрационную характеристику и занимающей то или иное место в пространстве. Девять небес Божественной Иерархии Дионисия Ареопагита наполнены высшими существами, имена которых записаны в Книге Жизни. Данное свойство чисел связано не только с их сакральной природой, но и с происхождением. Дело в том, что до того, как были изобретены арабские цифры, во многих языках (в латыни, в греческом, в славянском и во всех семитских), числа записывались буквами. Потому при записи такого числа на греческом, латыни и еврейском оно приобретало вид какого-либо имени.

Порядковые номера и числовые значения арабского алфавита														
Номер буквы	1	2	3	4	5	6	7	8	9	10	11	12	13	14
Арабские буквы	ا	ب	ج	د	ه	و	ز	ح	ط	ي	ك	ل	م	ن
Латинское звучание	alf	ba	cin	dal	ha	vav	ze	ha	ta	ya	kaf	lam	mim	nun
Численное значение	1	2	3	4	5	6	7	8	9	10	20	30	40	50
Номер буквы	15	16	17	18	19	20	21	22	23	24	25	26	27	28
Арабские буквы	س	ع	ف	ص	ق	ر	ش	ت	ث	خ	ذ	ض	ظ	غ
Латинское звучание	sin	ayn	fa	sad	kaf	ra	shin	ta	sa	ha	zal	dad	za	gayn
Численное значение	60	70	80	90	100	200	300	400	500	600	700	800	900	1000

1	2	3	4	5	6	7	8	9
·ā·	·b·	·g·	·d·	·e·	·s·	·z·	·h·	·y·
10	20	30	40	50	60	70	80	90
·ī·	·k·	·ā·	·m·	·n·	·z·	·o·	·p·	·q·
100	200	300	400	500	600	700	800	900
·r·	·g·	·t·	·v·	·f·	·x·	·ψ·	·ω·	·π·
11	12	13	14	15	16	17	18	19
·ai·	·vi·	·ri·	·di·	·ei·	·si·	·zi·	·ni·	·oi·
222	319	431	988					
·CKB·	·TΘI·	·VAA·	·ЦΠИ·					
222	319	431	988					
1000	2000	20000	43000					
·A·	·B·	·K·	·MΓ·					
10000	300000	4000000	80000000					
Ⓐ	Ⓒ	Ⓓ	Ⓔ					

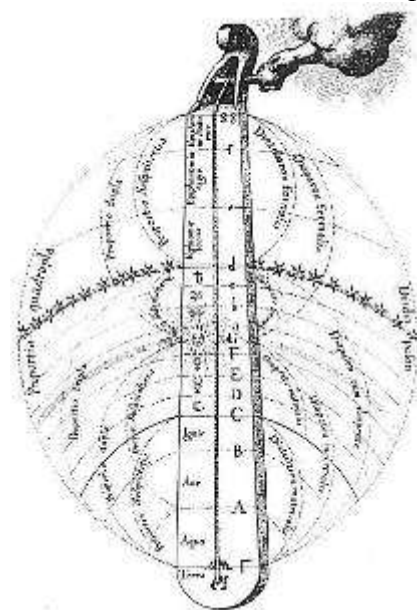
Отсюда становится очевидным, что число нужно рассматривать не только с количественной, само собой разумеющейся точки зрения, но и с внутренней, качественной позиции. В этом случае число становится, с одной стороны - количественной мерой вещей, а с точки зрения качества выступает как символ делимости духа.

**Об этом писала в письмах Е. И. Рерих:**

«Дух или Божество, утверждают эзотерические доктрины, может находиться в двух состояниях - свернутом и развернутом. Свернутое состояние, носящее название Пралайи, означает отсутствие всяких чисел, и предполагает нерасчлененное состояние Бытия. Развернутое состояние мира, называемое Манвантарой, как раз и означает разделение единого на множество уровней, форм, явлений,

объектов, которые могут быть исчислены. Числа, рассмотренные в порядке возрастания (натуральный ряд чисел от 1 до 10) с внутренней, качественной, сущностной стороны означают определенные этапы или ступени вышеупомянутого развертывания. Многозначные числа, состоящие из основных однозначных и в своей сумме сводимые к ним, должны рассматриваться с количественной стороны и означают манифестацию главных архетипических чисел, стоящих за ними и божественных сил (Принципов) на более низком уровне проявления.»

В древности во многих языках буквы обозначались цифрами. Потому впоследствии нумерология стремилась высчитать сакральное значение каждого слова, суммируя числовой "вес" составляющих его букв. Разные алфавиты, как известно, содержат различное количество букв. Так, древнееврейский алфавит состоит из 22 букв (так называемый "солнечный алфавит"), арабский - 28 букв ("лунный алфавит"). Современный русский язык, прошедший через большое количество реформ и трансформаций, не поддается механическому переносу этого метода, потому многочисленные пособия по нумерологии, предлагающие разгадать "тайну имени" и смысл любого слова простым суммированием числового значения его букв, уводят читателя от истины. Те, кто желает постичь сокровенную суть каждого слова, применяя числовой подход, должен изучить связи древнерусского языка с санскритом, памятуя, что в эзотерических учениях русский язык назван "санскритом шестой расы". Действуя таким образом, он может приблизиться к пониманию космических тайн, связанных с циклами миропроявления и восприятия музыки сфер, поскольку, как утверждала Блаватская "весь санскритский алфавит и Веды от первого слова и до последнего, представляют собой музыкальные ноты, сведенные к буквенным записям, и они неотделимы друг от друга".

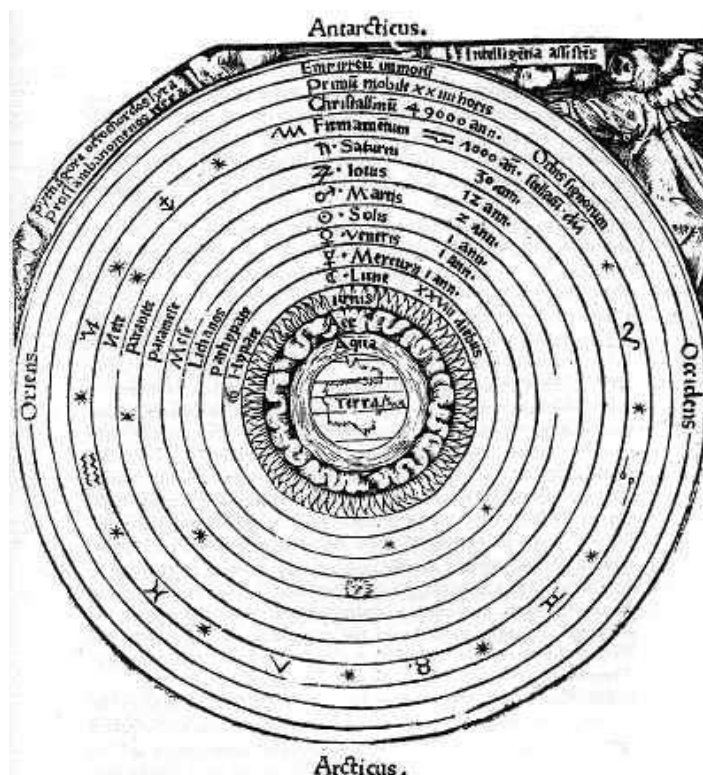


«Одной из наиболее интересных систем, имеющей отношение к священной науке чисел, является система Арканов ТАРО.»

**Ключников С.Ю.**

**« Священная наука чисел»**

Пытаясь познать все оттенки смысла "умного числа", люди связывали его с различными планами и уровнями бытия, небесными сферами, планетами. Число выступало не только в своей низкой служебной, технической или гадательной функции (что очень хорошо иллюстрирует сам факт существования китайской "Книги Перемен", системы Рун, карт ТАРО), но и как символ метафизической реальности, в процессе проявления из единого состояния разделившейся на множество.



## Путь по Двенадцати Ступеням

Таблица соответствия Старших Арканов Таро и Зон Влияния Качеств

<u>Старшие Арканы Таро</u>	<u>Зоны</u>	<u>Ступени Пути</u>
Шут (0)	<b>1 (23)</b>	Начало. Рождение.
Маг ( I ), Мир (XXI)	<b>2 (22)</b>	Вихрь Стихий. Творение.
Верховная Жрица (II), Страшный Суд (XX)	<b>3 (21)</b>	Вопросы Сознания и Подсознания. Запретный плод.
Императрица (III), Солнце (XIX)	<b>4 (20)</b>	Вынашивание. Познание.
Император (IV), Луна (XVIII)	<b>5 (19)</b>	Сила слова и дела. Магия.
Верховный Жрец (V), Звезды (XVII)	<b>6 (18)</b>	Воплощение идеи в форму. Мистерии.
Влюбленные (VI), Башня (XVI)	<b>7 (17)</b>	Выбор дальнейшего пути. Расставание с прошлым.
Колесница (VII), Дьявол (XV)	<b>8 (16)</b>	Жизненный опыт. Самоконстатация.
Сила (VIII), Умеренность (XIV)	<b>9 (15)</b>	Гармония Духа и Тела. Мудрость Жизни.
Отшельник (IX), Смерть (XIII)	<b>10 (14)</b>	Одиночество, как Медитация
Колесо Фортуны (X), Повешенный (XII)	<b>11 (13)</b>	Завершение Цикла. Возвращение.
Правосудие (XI)	<b>12п (12а)</b>	Гармонизация бинеров. Золотая середина. Слава!

В таблице Зоны даны парами, но 12 ступеней составляют женские Зоны, в соответствии с энергиями Третьего Луча.

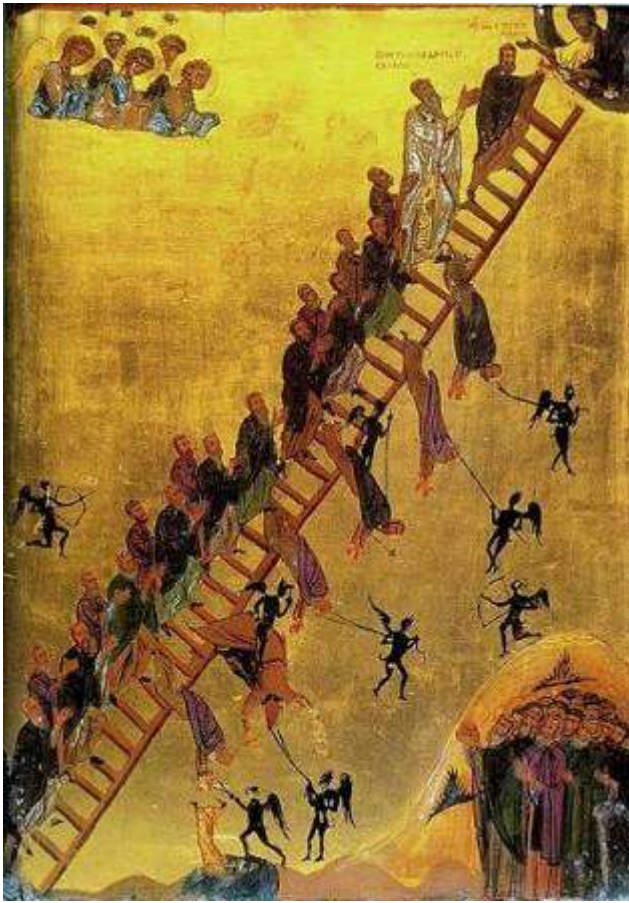
Если внимательно посмотреть на номера Зоны и Старшего Аркана, то можно увидеть смещение на единицу.

Например: II Аркан Верховная Жрица – 3 зона.

Так как мы работаем с магической пифагорейской системой чисел, то возникает вопрос о том, что рассматривая, например, дуаду (число 2), приходится соотносить ее с картой Маг I Аркан (число 1). Откуда взялось это смещение и что нам с ним делать?

Ответ получен по слышанию от Учителя:

*«Это ведь Живая Система! И, говоря о дуаде (или другом числе), мы не можем обойтись без прошлого (монады) и не устремляться в будущее (к триаде). Пытаясь оцутить*



Фрагмент синайской иконы

*Качество, мы опираемся на ранее созданный и физически закреплённый образ: Карта Таро, геометрическая фигура, число и т.п. - это и есть наш прошлый опыт (смещение на единицу). А познавая и развивая Качество, переносим его на другой уровень - в будущее, делая шаг вперед. Это Движение! Путь! Заметили, что многие книги по Таро носят названия с элементами движения, развития событий во времени и пространстве?»*

Вот и наш Цикл лекций призывает не стоять на месте, а совершить подъем по 12 ступеням. Так что, в Путь! Поднимаемся еще на одну ступень.

## ДУАДА

« Эзотерика о первоцифрах» Корнеев А.А.

Первое чётное число. Олицетворение женского начала.

Символ неверия и безбожия

МАТЕРИЯ.

Дуада рождена из «1», из ЦЕЛОГО

Дуада - порождённая Мать – ЗЕМЛЯ

Дуада - породила возникновение Земного и Небесного миров

Дуада - порождает МИР и АНТИМИР (независимые, но взаимосвязанные).

Дуада - олицетворение Добра и Зла;

Дуада - движение Универсального УМА к самопознанию

Дуада - демон, отошедший от БОГА;

Дуада - Полярность;

Дуада - БИНАРНОСТЬ – неравноценность движений (действий) для чётных и нечётных степеней по их обратному действию, что даёт возможность порождения (из одного числа) «чисел - бинеров»:  $(3)2 = 9$ ,  $(-3)2 = 9$ ;

Дуада порождает собой весь натуральный ряд.

Дуада - это Плоскость.

Дуада – это ЛЕВОЕ и ПРАВОЕ.

Дуада – это САМОСЛОЖЕНИЕ.

Дуада - – вторичная операция (см. сложение и вычитание).

Дуада, 2 - (по Пифагору) олицетворяет собой:

Неравенство,

Нестабильность,

Подвижность,

Дерзость (потому что является первым числом, отделившим себя от божественного Единого).

Символ Великой Матери

Разделенность, в который имеется начало Невежества.

Исток споров и соперничества, пока введением монады не восстанавливается равновесие.

Пифагорейцы чтили монаду и презирали дуаду, ибо дуада - символ полярности и невежества.

## Атрибуты и сущность двойки

Ключников С.Ю.

Двойственность, лежащая в основе самого числа, предопределила его два значения, одно из которых является символом невежества (следствие разделенности, закономерно ведущей к следующему этапу деградации - невежеству), и символом единой мудрости (которая рождается из преодоления двойственной природы невежества). Пифагорейцы, не любившие двойку за вносимое в мир начало разделения, дали ей по словам Мэнли Холла следующие символические наименования: "Дух, зло, мрак, неравенство, нестабильность, подвижность, дерзость, смелость, спор, материя, несходство, разделение между множественностью и монадой, дефект, бесформенность, неопределенность, гармония, терпимость, корень, подножие горы, источник идей, мнение, ошибка, изменяемость, робость,



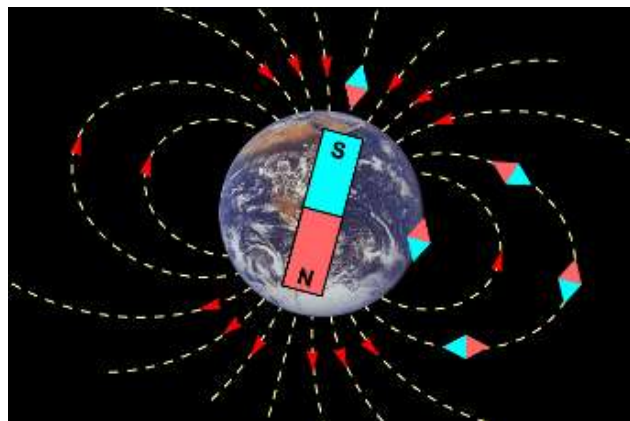
импульс, смерть, движение, порождение, разделение, долготя, прирост, сложение, союз, несчастье, внушительность, женитьба, душа и наука".

## Магнитные полюса Земли

Статья из журнала « Наука и техника»

Смена магнитных полюсов Земли

“... тогда явится знамение Сына Человеческого на небе; и тогда восплачутся все племена земные и увидят Сына Человеческого, грядущего на облаках небесных с силою и славою великою...”  
Мф 24:30, Евангелие от Матфея, Новый Завет.



Магнитные полюса Земли

Смена магнитных полюсов Земли (инверсия магнитного поля, англ. geomagnetic reversal) происходит каждые 11,5-12,5 тысяч лет. Называют и другие цифры - 13.000 лет и даже 500 тысяч лет и более, а последняя инверсия произошла 780.000 лет назад. По всей видимости, переполюсовка Магнитного Поля Земли - явление неперIODическое. На протяжении геологической истории нашей планеты земное магнитное поле изменяло свою полярность более 100 раз.

Цикл смены полюсов Земли (связанный собственно с планетой Земля) можно отнести к глобальным циклам (наряду, например, с циклом флуктуации оси прецессии), оказывающим влияние на все происходящее на Земле...

Возникает законный вопрос: когда ждать смену магнитных полюсов Земли (инверсию магнитного поля планеты), или смещение полюсов на “критический” угол (по некоторым теориям на экватор)?..

Процесс смещения магнитных полюсов регистрируется уже более века. Северный и Южный магнитные полюса (СМП и ЮМП) постоянно “мигрируют”, отдаляясь от географических полюсов Земли (угол “погрешности” сейчас составляет порядка 8 градусов по широте для СМП и 27 градусов для ЮМП). Кстати, было установлено, что Географические полюса Земли тоже движутся: ось планеты отклоняется со скоростью около 10 см в год.

В последние годы скорость перемещения магнитных полюсов резко возросла: так Северный магнитный полюс “пробежал” за последние 20 лет более 200 км, сейчас он движется в северном и северо-западном направлении со скоростью около 40 км в год!

На скорую смену полюсов указывает факт ослабления Магнитного поля Земли около полюсов, который установил в 2002 году французский профессор геофизики Готье Юло (Gauthier Hulot). Кстати, Магнитное поле Земли ослабло почти на 10% с тех пор, как оно впервые было измерено в 30-х годах 19 века. Факт: в 1989-м жители Квебека (Канада) в результате того, что солнечные ветры прорвались через слабый магнитный щит и вызвали тяжелые поломки в электрических сетях, остались на 9 часов без света.

Ученые (а также и мировые лидеры...) знают о предстоящей смене полюсов планеты Земля. Процесс смены полюсов на нашей планете (активная фаза) начался с 2000 года и продлится до декабря 2012 года. Кстати, эта дата указана в календаре древних Майя как “конец Света” - Апокалипсис?!. Тут надо еще добавить, что 11 августа 1999 года произошло солнечное затмение и Парад планет, на Земле наступила новая эпоха - Эпоха Водолея (Эпоха Рыб закончилась), которая будет длиться 2160 лет и которую связывают с Россией...

Что такое магнетизм?

Магнетизм – это сила, которая действует на расстоянии и вызывается магнитными полями.

Конечно, на самом деле нужно говорить об электромагнетизме, так как явления электричества и магнетизма тесно связаны друг с другом, но для начала это не принципиально.

Что такое магнит?

Магнит – это объект, сделанный из определенного материала, который создает магнитное поле.

Каждый магнит имеет, по крайней мере, один "северный" (N) и один "южный" (S) полюс. Ученые условились, что линии магнитного поля выходят из "северного" конца магнита и входят в "южный" конец магнита. Это пример магнитного диполя ("ди" означает два, диполь – два полюса).

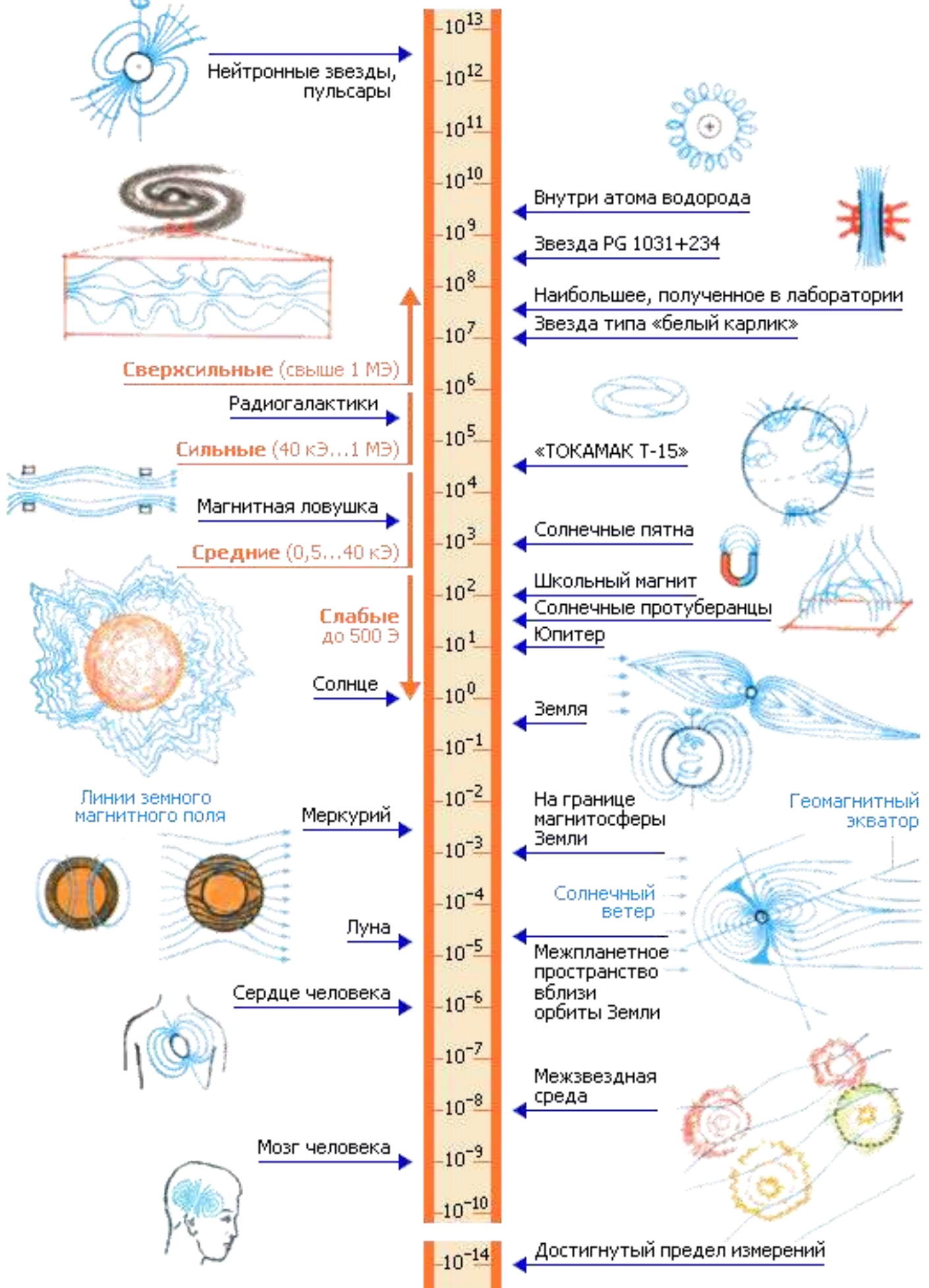
Если Вы возьмете кусок магнита и разломите его на два кусочка, каждый кусочек опять будет иметь "северный" и "южный" полюс. Если Вы вновь разломите получившийся кусочек на две части, каждая часть опять будет иметь "северный" и "южный" полюс. Неважно, как малы будут образовавшиеся кусочки магнитов – каждый кусочек всегда будет иметь "северный" и "южный" полюс. Невозможно добиться, чтобы образовался магнитный монополюс ("моно" означает один, монополюс – один полюс). По крайней мере, такова современная точка зрения на данное явление.

Почему магнитное поле воздействует на человека? На этот счет есть несколько гипотез. Одна из них считает, что магнитное поле влияет на протекание в организме некоторых тонких биохимических реакций. И хотя влияние магнитного поля на химические процессы в последнее время тщательно исследуется (в частности, больших успехов здесь добились новосибирские ученые), физика этого процесса пока не совсем ясна.



*«Животный» магнетизм Месмера*

## Напряженность магнитного поля, эрстед





Исследователь символизма чисел В.Н.Топоров говорит о следующих свойствах двойки: "Число 2 лежит в основе бинарных противопоставлений, с помощью которых мифопоэтические и ранненаучные традиции описывают мир.

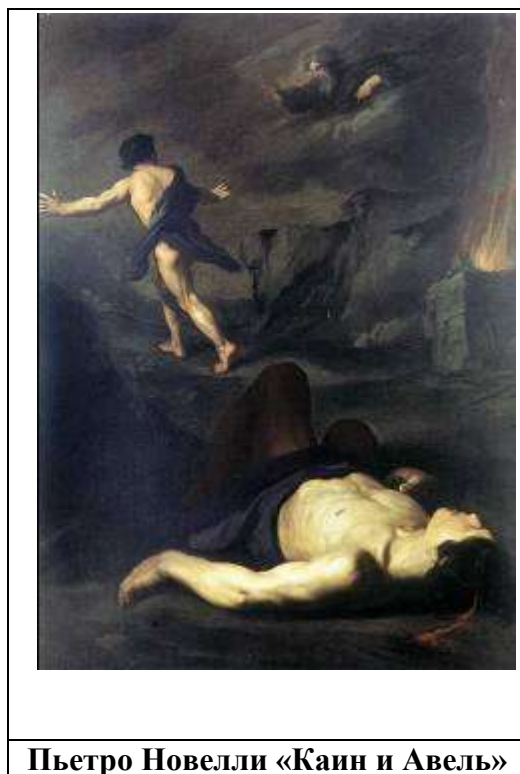


Оно отсылает к идее взаимодополняющих частей монады (мужской и женской как два значения категории пола; небо и земля, день и ночь, как значения, принимаемые пространственно-временной структурой космоса), к теме парности, в частности и таких ее аспектах, как четность, дуальность, двойничество, близнецество". Сущность двойки возможно понять прежде всего в отношении к единице и понятию делимость. Если сакральная единица, которая находится с двойкой в состоянии постоянного напряжения никогда не подвержена делению, то двойка, первое четное число, делима, однако с метафизической точки зрения она сводится к единице. А. Дугин, желая подчеркнуть негативное отношение к двойке религий и традиций, пишет, что *"в индуизме 2 соответствует Пракрити или, иными словами. Пуруше (1) плюс его Отрицанию (Пракрити), что совокупно дает первую онтологическую диаду"*.

Четность в сакральной науке чисел всегда соотносилась с материей и ее свойством деления на одинаковое число частей, в то время как нечетность была символом духа, или вообще неделимого нацело или делимого на неравное число частей.

Емкую характеристику сакральной сущности и атрибутов двойки дает Х. Э. Керлот:

*"Два обозначает "эхо", отражение, конфликт и противовес или противопоставление; или мгновенное успокоение сил, находящихся в равновесии; число также соответствует прохождению времени: линии, идущей из прошлого в будущее; геометрически оно выражается двумя точками, двумя линиями или углом. Оно также символизирует первое неделимое ядро материи, природу в ее оппозиции к творцу, луну как противоположность солнцу. Во всей эзотерической традиции двойка рассматривалась в качестве чего-то злоевого: она означала тень и бисексуальность всего сущего или дуализм (представленный в известном мифе о Близнецах) в смысле соединяющей связи между бессмертным и смертным, или между неизменным и изменяющимся. В мистическом символизме ландшафта в мегалитической культуре два ассоциируются с горой в виде мандорлы, центральным пунктом символического Превращения, образующего тигель жизни и включающего два противоположных полюса: добра и зла, жизни и смерти. Кроме того, два - это число, ассоциирующееся с Magna Mater (Великой Матерью)".*



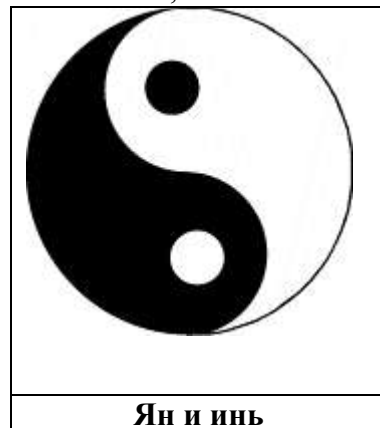
**Пьетро Новелли «Кайн и Авель»**

Каббалистическая традиция, напротив, считает двойку божественной Мудростью, способной отражать свет Высшего духа, не внося в этот процесс никаких искажений. По представлениям В. Шмакова двойка, олицетворяющая собой Божественную Изиду, есть *"вторая ипостась Абсолютной Первопричины - Единого Вселенского Духа"*, выражающая собой *"Мировое Пассивное (отражающее) Начало"*, принцип Познания, основанного на свойстве человеческого сознания - "антиномии".

К примерам проявления числа два относятся все дуалистические модели мира, встречающиеся в самых разнообразных традициях - гностицизме, манихействе, китайской натурфилософии с ее разделением года на две половины - Ян и Инь, двойственные силы в алхимии, правая и левая колонна в каббалистическом Древе Сефирот, Король и Королева в Алхимии. Агни Йога говорит о двойственности как космическом принципе бытия, связанном с действием Божественной Иллюзии и о двойственности природы человека, тормозящей обретение эволюционного единства.

Воистину, это Великая Тайна превращения Монады в Дуаду.

Чтобы это лучше понять, надо реально представить себе, как происходит сам процесс Познания, в котором Монада (Личность) может полноценно раскрыться и выполнить свою Задачу.



К.Брюллов «Светлана»

Это способ **Отражения**, основой которого является принцип дуальности: **Я - не Я**, а расшифровка данного принципа на Пути Познания трансформируется в понятия «мое - не мое, нравится - не нравится, хорошо - плохо, тонкое - плотное, верх - низ и т.д.). Пробираясь через лабиринты Жизни, мы многократно отражаемся в окружающем нас мире, всматриваемся в эти отражения, познаем их и себя, отделяя «зерна от плевел».

*« Первая идея возникающая у любого нового существа, - кто я?, что я? »*

*На самом тонком плане сознания Алес осуществила возможность взглянуть на себя, увидеть свое отражение в ком-то, создать свое подобие. В стабильно-трансцендентном слое было создано Зеркало, в которое Алес стала «смотреться», и это позволило юному существу самоидентифицироваться.»*

**Е. Анопова « Стучащему, да откроется! »**

**Отражение** (филос.) — в марксистско-ленинской философии: всеобщее свойство материи, поскольку "вся материя обладает свойством, по существу родственным с ощущением, свойством отражения", проявляющееся в способности материальных систем воспроизводить определенность других материальных систем в форме изменения собственной определенности в процессе взаимодействия с ними.

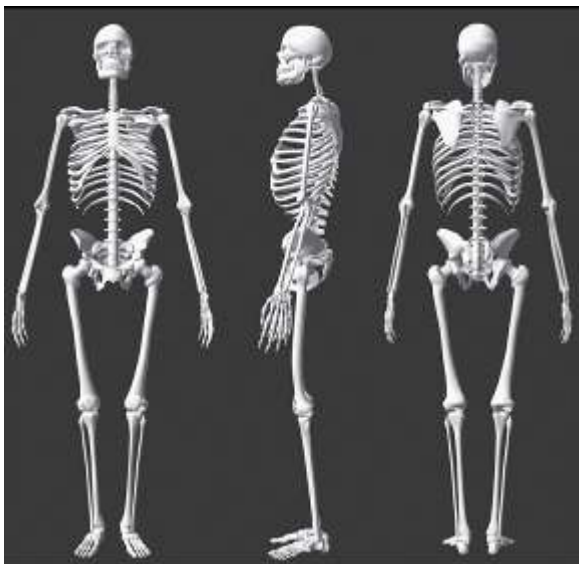
Приоритет в использовании категории отражения принадлежит Ленину, хотя сам концепт отражения восходит к французскому материализму XVIII века, один из крупнейших представителей которого недвусмысленно утверждал, что "способность ощущения есть всеобщее свойство материи или продукт ее организованности". Частными и специфическими формами отражения являются информация, ощущение и сознание.»

В Библии не один раз, а дважды говорится о создании человека: первый раз в 1-й главе, второй раз — во 2-й в стихе 7-м. „И создал Господь человека из праха земного“. Оба рассказа до противоположности различны: в первом говорится, что Бог „бара“, т. е. сотворил из ничего



человека по образу и подобию Своему, во втором, что Он „*асса*“, т. е. создал его из праха земного, также, как всех животных, о которых говорится „*образовал* (по-еврейски тот же глагол „*асса*“) *Господь Бог из земли всех птиц небесных*“ (Быт.11,19). И также, как о животных говорится во 2-й главе Бытия о человеке: «и стал человек душою живою». Далее: в первом повествовании творит Господь одновременно мужчину и женщину - два лица, потенциально множество лиц подобно множественному ангельскому собору, во едином существе; во втором же повествовании говорится о создании только мужчины - Адама, и лишь через некоторое время создается (*асса*) из ребра его жена - Ева.

**Архиепископ Нафанаил**



Очень символично, что именно из ребра!

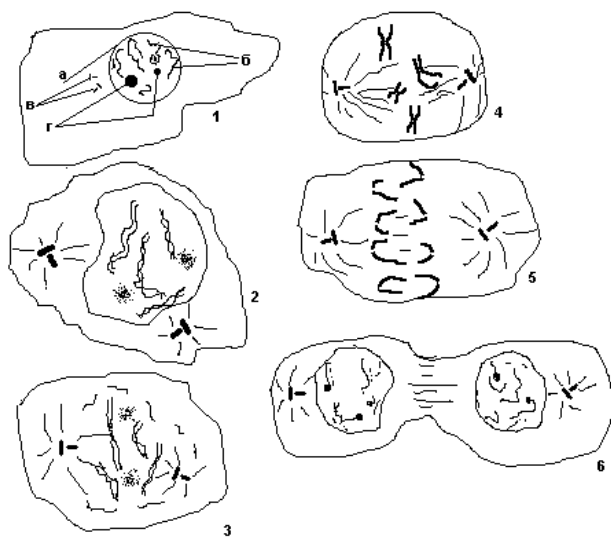
Посмотрите на скелет человека, что еще, кроме ребер, имеет зеркальный принцип и не нанесет ущерба здоровью, если одно вытащить?!

Сотворив человека из праха земли, Бог вдыхает в него «*душу живую*». Изначально создав человека единым существом, Творец провозглашает, что «нехорошо, чтобы человек был один», и, **отделив от него одну сторону**, формирует ее в женщину, а затем воссоединяет их союзом брака. (Википедия)

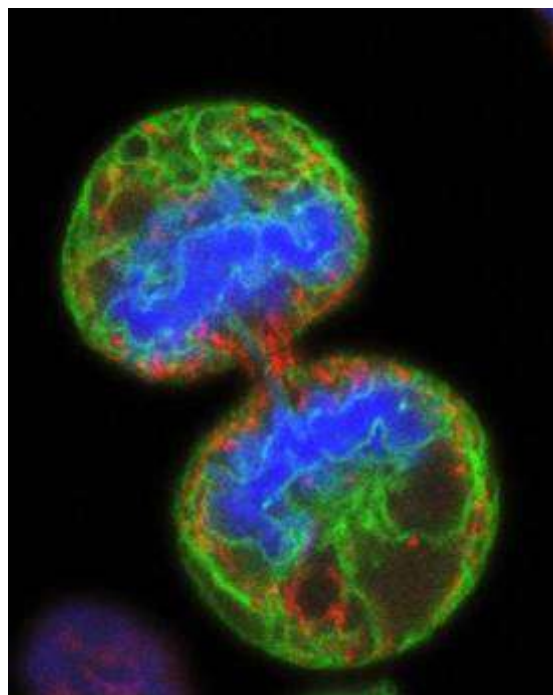


**Юлиус Шнорр фон Карольсфельд «Сотворение мира»**

Стоит обратить внимание на процесс деления клетки - митоз, который как нельзя лучше отражает суть происхождения дуады.

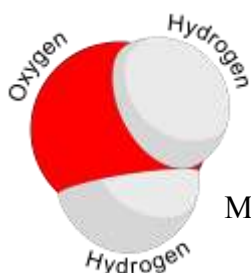


Общая схема митоза: 1 - интерфаза; 2 - профаза; 3 - прометафаза; 4 - метафаза; 5 - анафаза; 6 - телофаза; а - ядерная оболочка; б - хромосомы; в - центриоли; г - ядрышки.



Митоз (непрямое деление) является самым распространенным способом деления клеток. Он обеспечивает равномерную передачу наследственной информации материнской клетки двум дочерним. Именно благодаря этому виду клеточного деления образуются практически все клетки многоклеточного организма. Кроме того, благодаря митотическому делению происходит моноцитогенное бесполое размножение организмов (а у высших растений и половые клетки, гаметы, образуются в результате митоза!).

Но до появления на Земле растительных и животных клеток были уже минералы и вода.

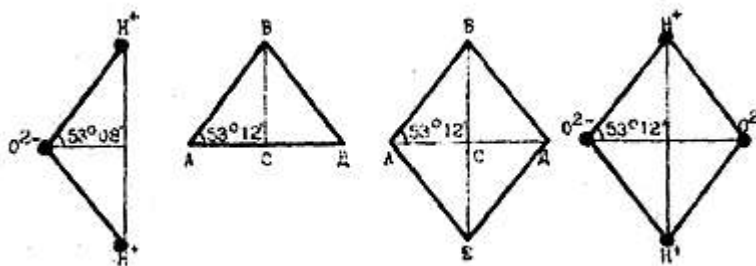


Посмотрите на схематическое строение молекулы воды.

В ней заложен сам принцип разделения Монады на Дуаду.

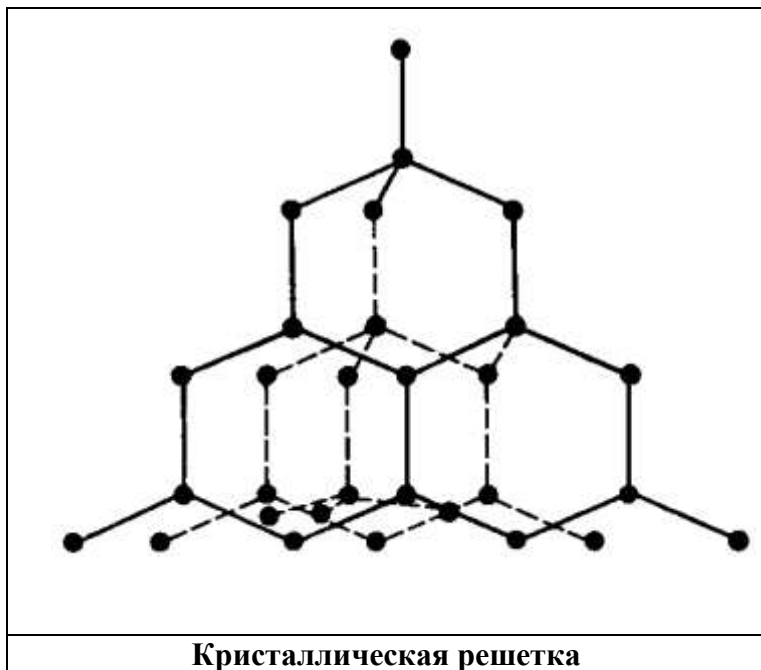


И древние как бы подсказывают: ответ ищите в самой форме Великих пирамид, похожей на кристалл, в свойствах кристаллов. В кристаллографии такую форму так и называют — пирамида. У нее основание — квадрат, а боковые грани — равные треугольники.



Геометрия пирамиды и бипирамиды фараона Хефрена в сравнении с геометрией молекулы воды для состояния, близкого к кристаллизации. Это равнозначно для египетского треугольника с соотношением сторон 3:4:5.

Другими словами, основание пирамиды имеет совсем другую геометрию и площадь, чем боковые грани, что свидетельствует об энергетической неуравновешенности кристаллов пирамидной формы. В кристаллографии такая форма называется «открытой» в смысле незавершенная, неуравновешенная. И надо сказать, что кристаллам, как и некоторым живым существам, очень не нравится не только название «открытый», но и само это состояние неопределенности. Чтобы исправить эти недостатки, кристаллы стараются расти так, чтобы превратиться в «закрытые». Если им ничто не мешает, они могут стать симметричными, одинаковыми со всех сторон. Если же при росте кристалл упирается ребром в какую-нибудь непреодолимую преграду, а в жизни так чаще и бывает, то он может принять искаженную форму. Но конечный результат во всех случаях один: внутрикристаллическая энергия должна уравновеситься. На этом рост кристалла останавливается, и он принимает окончательную форму.



Что же заставляет кристалл расти, пока он не достиг совершенства?

*«Движущей силой этих процессов как раз и является та самая тонкая энергия, существующая внутри кристалла и в Великих пирамидах как психическая энергия.»* **В.Бабанин**

В процессе развития Земли магма поднимается на поверхность и начинает застывать. Появляется слой Камня.



*«Это было первым прикосновением к миру внутренних форм. Если первый слой нес идею, второй слой - тонкую конструкцию. Он явил собой своеобразного архитектора будущего строения.»*

**Е. Анопова «Стучащему, да откроется.»**

Для Земли Алес было создано горизонтальное разделение (дуада) на тонкое и плотное в материале. И, благодаря свойствам Срединного Зеркала, тонкий мир отразился в плотном.

Это тот самый принцип герметизма, заложенный Великим учителем Гермесом Трисмегистом, автором «Изумрудной Скрижали»



### Изумрудная Скрижаль

1. Истинно - без всякой лжи, достоверно и в высшей степени истинно.
2. То, что находится внизу, соответствует тому, что пребывает вверху; и то, что пребывает вверху, соответствует тому, что находится внизу, чтобы осуществить чудеса единой вещи .
3. И так все вещи произошли от Одного посредством Единого: так все вещи произошли от этой одной сущности через приспособление.
4. Отец ее есть Солнце, мать ее есть Луна. (5) Ветер ее в своем чреве носил. (6) Кормилица ее есть Земля.
- 5 (7). Сущность сия есть отец всяческого совершенства во всей

Вселенной.

6 (8). Сила ее остается цельной, когда она превращается в землю.

7 (9). Ты отделишь землю от огня, тонкое от грубого нежно, с большим искусством.

8 (10). Эта сущность восходит от земли к небу и вновь нисходит на землю, воспринимая силу высших и низших (областей мира). (11) Так ты обретаешь славу всего мира. Поэтому от тебя отойдет всякая тьма.

9. Эта сущность есть сила всех сил: ибо она победит всякую тонкую вещь и проникнет всякую твердую вещь.

10 (12). Так сотворен мир.

11 (13). Отсюда возникнут всякие приспособления, способ которых таков (как изложено выше).

12 (14). Поэтому я назван Триждывеличайшим, ибо владею тремя частями вселенской Философии.

13 (15). Полно то, что я сказал о работе произведения Солнца.

*Перевод К.Богудского*

Интересно познакомиться с семью принципами герметизма:

#### Семь принципов герметизма:

**Принцип ментализма**, согласно которому вселенная есть мысленный образ Единого;

**Принцип соответствия или аналогии**, согласно которому утверждается аналогия между миром высшим и низшим, между макрокосмом и микрокосмом: «*То, что находится внизу, аналогично тому, что находится наверху*»;

**Принцип вибрации**, согласно которому всё проявленное и что ни существует (материя или энергия): всё является лишь различными вибрациями (видоизменениями) Единого Первоначала;

**Принцип полярности** провозглашает, что всё имеет свою противоположность; в сущности, противоположности есть лишь грани чего-то одного, «две стороны одной медали», которые всегда могут быть примирены одним парадоксом;

**Принцип ритма**, утверждающий, что всё находится в непрестанном двустороннем движении: поднимается вверх и опускается вниз, переходит из одной своей противоположности в другую;

**Принцип Причины и Следствия**, согласно которому всё имеет свою причину и своё следствие, «*случай есть не что иное, как имя закона, который не распознан*»;

**Принцип пола**, согласно которому все вещи имеют в себе два начала («пола»), и всякое творчество есть результат взаимодействия этих двух начал.



**ДУАДА** — символ деления единого на противоположности.

По пифагорейской теории дуаде были даны следующие символические характеристики: дух, зло, мрак, неравенство, нестабильность, подвижность, дерзость, смелость, спор, материя, несходство, разделение, дефект, бесформенность, неопределенность, гармония, терпимость, корень, подножие горы, источник идей, мнение, ошибка, изменяемость, робость, импульс, смерть, движение, порождение, долготы, прирост, сложение, союз, несчастье, внушительность, женитьба, душа, наука.

Халдейские мудрецы называли ее "*святая святых Богом питаемой науки*". Дуаду называли Дерзостью, поскольку она явилась отделившимся от изначальной божественной монады, поэтому в дуалистических мировоззренческих традициях ее классифицировали как противостоятеля. С дуадой связывалось возникновение первичного зла. Ее олицетворял злобный демон, отделившийся от Бога и принесший людям ложный огонь. Если монада есть отец, то дуада - мать. Она символизирует все женские аспекты бытия. Если монаде соответствует небо, дуаде - земля. Дуада является числовым эквивалентом таких божеств как: Исида, Гея, Фригия, Лидия, Кибела, Церера, Эрата, Артемида, Венера, Диана, Цитера, Юнона, Майя.

С одной стороны, дуада символизирует невежество, так как представляет собой отделение мудрости от монады. С другой — она является матерью Логоса, поскольку являет путь к разуму.

Негативное отношение пифагорейцев к дуаде было обусловлено ее полярностью. Дуада есть противостоящая абсолюту Бездна или Великая Пустота, поэтому она символ иллюзорности. Ее вещественным атрибутом у персидских шахов являлись зеркала. Она выражает низ в трансцендентном смысле; представляет собой также символ диалектики. Двойка символизировала безбожие и неверие. В астрологической перспективе ей соответствует рогатая луна. Поскольку двойка — первое четное число, оно символизирует смерть. Обрядовым выражением такого представления является парное число жертв или цветов, приносимых на могилу. Психической характеристикой дуады является двуличность. Она была числовым эквивалентом Каина. В еврейской традиции существовало предубеждение - ничего не делать дважды: если же это происходило, требовалось отвести порчу на какой-либо отражающий предмет, отсюда происходит обычай посмотреть в зеркало при возвращении домой. Позитивный же аспект дуады в пифагорействе связан с тезисом, что лишь двое - мужчина и женщина - представляют гармоничного человека. По этим же соображениям двойка считалась символом половых отношений. Двуполостью характеризуется все живое — "*всех тварей по паре*". В китайской философии дуада символизировала инь - ян концепцию. С точки зрения физиков, дуада наиболее адекватный знак для описания двоичности световой, волновой и молекулярной природы. В философии она выражает субстанциональный дуализм материи и духа.

**Источ.: Холл М. П.**

**Энциклопедическое изложение масонской, герметической, каббалистической и розенкрейцеровской символической философии. Новосибирск, 1992.**

## **Вторая чакра- Энергия Ума**

*«Основная задача — Творение - выполняется благодаря взаимодействию двух полюсов, их взаимному притяжению.*

*Творение - это действие, рождающее понятийные формы, которое требует приложения сил со стороны познающей Сущности в виде соответствующих энергий».*

**Е. Анопова «Сезам, откройся!»**

Мозг человека устроен по принципу двунаправленного энергетического турбулента, который позволяет воспринимать, вынашивать и выдавать вовне опыт познания.

С помощью энергии ума мы можем создавать образы, необходимые для познания мира.

*«Истина не пришла в мир обнаженной, но она пришла в символах и образах. Он не получит ее по-другому. Есть возрождение и образ возрождения. Следует воистину возродить их через образ»*

### **Евангелие от Филиппа**

Наш мозг имеет два канала приема энергии (два полушария), что рождает двойственность восприятия (Сознание и Подсознание) и создает невероятные трудности в соединении с каналом Истины.



### **Из книги Тота**

*«...Появилось блистательное и пульсирующее Сияние. Этот Свет был духовной природой самого Великого Дракона. Гермес был "поднят" в середину этой Божественной Лучезарности, и вселенная материальных вещей исчезла из его сознания. Наступила тьма великая, и постепенно поглотила она Свет. Все было в беспокойном состоянии. Вокруг Гермеса крутился водоворот таинственной субстанции, от которой исходил дымоподобный пар. Воздух был наполнен нечленораздельными шумами, вздохами и стонами, которые как будто шли от Света, поглощенного тьмой. Ум подсказал Гермесу, что Свет был формой духовной вселенной и что крутящаяся тьма представляет материальную вселенную.*

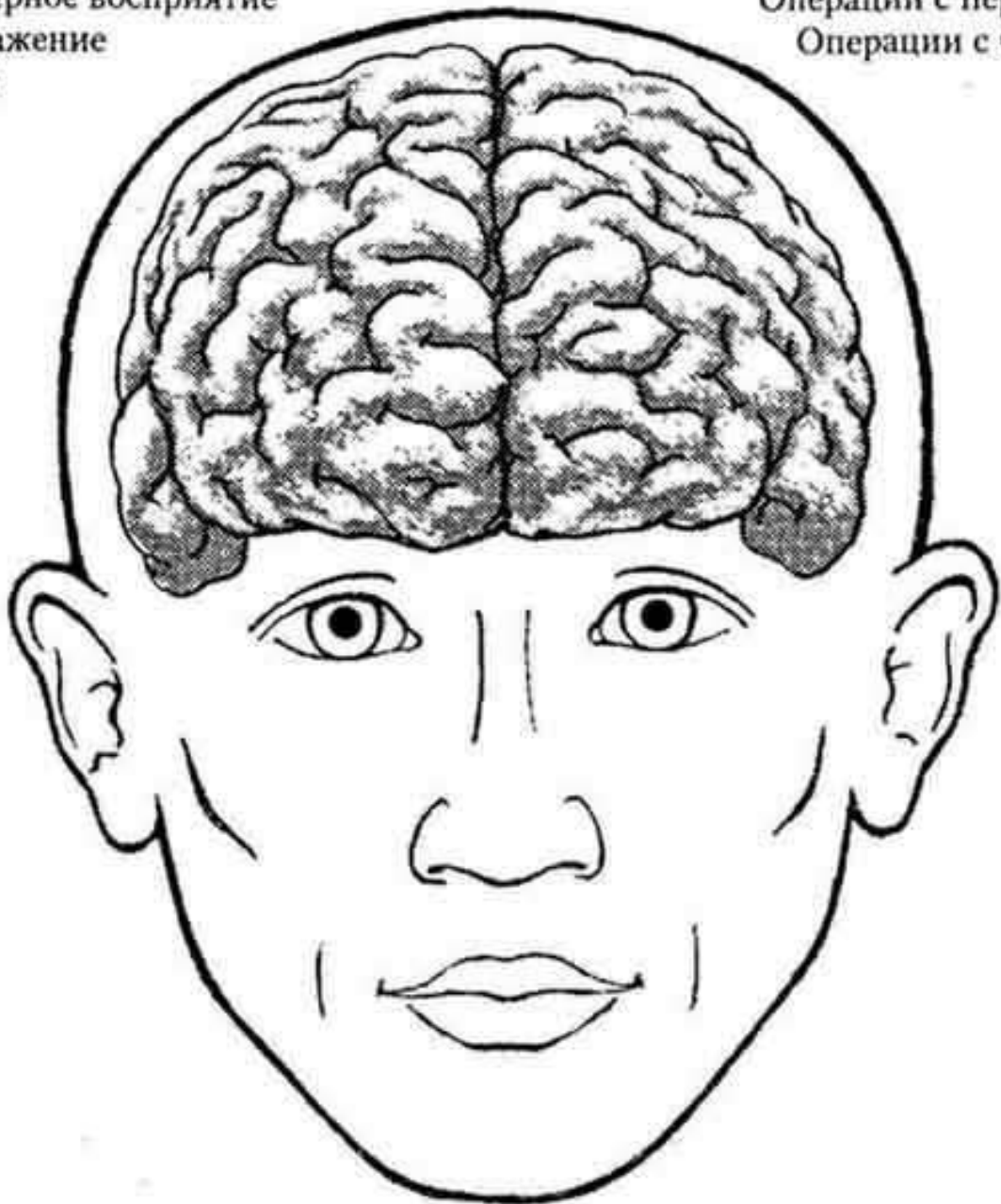
*И затем из заточенного Света излилось таинственное Святое Слово, которое встало перед дымящимися водами. Это Слово - Голос Света - поднялось из тьмы, как столп великий, а за ним следовали огонь и воздух, но земля и вода оставались недвижимыми внизу. Таким образом, воды Света были отделены от вод Тьмы, и воды Света образовали верхние миры, а воды Тьмы образовали миры внизу. Земля и вода смешались и стали неделимыми. Духовное Слово, которое называется Мысль, двинулось на их поверхность, произведя бесконечное беспорядочное движение...*

*...И опять послышался голос Помандреса, но форма Его не открылась при этом: - "Я твой Бог, и Свет, и Ум, которые были до того, как субстанция была отделена от духа, а Тьма от Света. И Слово, появившееся, как столп пламени из Тьмы, есть Сын Бога, рожденный от мистерии Ума. Имя этого Слова есть Мысль. Мысль есть отпрыск Размышления, и Мысль отделит Свет от Тьмы и установит Истину среди вод. Пойми, о Гермес, и глубоко вникни в Мистерию. То, что ты видишь и слышишь, идет не от земли, но от воплощенного Слова Бога. И говорит Оно, что Божественный Свет обитает в середине смертной Тьмы и что невежество не может разделить их. Союз Слова и Ума приводит к мистерии, называемой Жизнь. Как Тьма вне тебя разделена сама, так и Тьма внутри тебя разделена подобным же образом. Божественный человек, который восходит по пути Слова, есть Свет и Огонь, а кто не может взойти, тот смертный человек, который не может приобщиться к бессмертию. Постигни глубоко Ум и его тайну, ибо в нем заключена тайна бессмертия".*



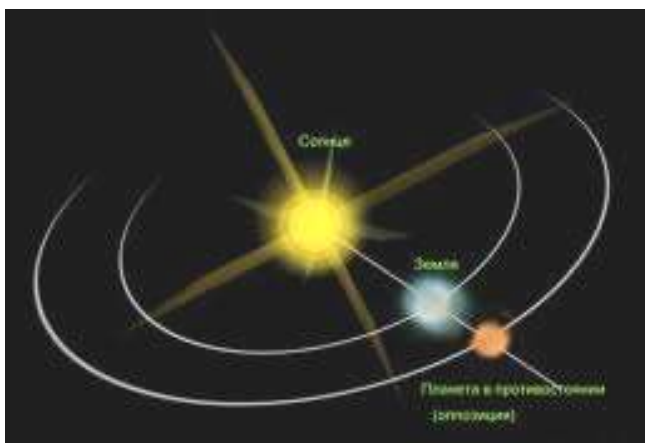
П  
Пространственная ориентация  
Гештальт (целостное восприятие)  
Трехмерное восприятие  
Воображение  
Мечты  
Ритм  
Цвет

Л  
Операции с последовательностями  
Линейные представления  
Операции с перечнями  
Операции с числами  
Анализ  
Логика  
Речь



Мозг человека разделен на два полушария и, как видно на картинке, они несут разную, порой противоположную функцию.

#### Аспект: оппозиция



Действие аспекта оппозиции является напряженным. Этот аспект как бы вносит противоречие между двумя планетами или объектами натальной карты. Нередко значение оппозиции в том, что необходимо сделать выбор в пользу чего-то одного, но для этого приходится пожертвовать чем-то другим.

В натальной карте для оппозиции используется орбис, как правило, в районе 5-8

градусов, в зависимости от школы астрологии, а также в зависимости от объектов, входящих в аспект. Естественно, что самые широкие орбиты используются для светил - Солнца и Луны.

Проработка оппозиции заключается в том, чтобы постараться объединить действие планет воедино, заставить их действовать в одном направлении. Это помогает человеку использовать абсолютно противоположные способы решения одной и той же задачи, помогает в итоге, раскрыть его как многогранную личность.

В натальной карте оппозиция является показателем личной кармической Дуады. Это и есть то противостояние, дисгармония, борьба, которая изначально толкает нас на самопознание и выполнение своей задачи.

Этот же принцип касается и текущих астрологических ситуаций.

Число **2**, характеризующее аспект оппозиции, символизирует понятие противоположностей, двух частей или принципов, каждый из которых имеет самые интимные, но часто недовьясненные отношения с другим.

Для оппозиции на низком уровне характерна ситуация альтернативы: или - или, и третьего (по видимости) не дано, по крайней мере, на том уровне, на котором идет взаимодействие.

Я или он, нападение или защита, друг или враг, мужчина или женщина, свет или тьма - подобные взаимоисключающие по форме противопоставления очень характерны для непроработанной оппозиции, которая в принципе неустойчива, то есть не нашедшие общего языка принципа планет в условиях противостояния могут неожиданно сменять друг друга без предупреждения, что часто создает очень острые и дисгармоничные ситуации. Наличие планет в гороскопе означает, что принципы соответствующих планет будут поставлены в такие условия, когда им придется выступать вместе, выполняя при этом (диалектически) противоположные функции (например потому, что они чаще всего стоят в противоположных домах и знаках, но не только поэтому: принципы взаимодополнительности и, на низком уровне, взаимоисключения присущи аспекту оппозиции как таковому, и будут наложены на планеты в оппозиции, даже если аспект скрытый).

Оппозиция - обращение аспекта соединения. Это проявляется в том, что если соединение само по себе соединяет, сводит вместе, накрепко склеивает, пусть не наилучшим образом, принципы планет, то оппозиция, наоборот, ставит проблему их взаимодействия, то есть постоянно создает во внутренней и внешней жизни человека ситуации, в которых неизбежно участие обеих планет, образующих оппозицию, но при этом их принципы на низком уровне оказываются взаимоисключающими. Понятно, что это часто ведет к конфликтам, характер которых покажет положение оппозиции в гороскопе, но общий смысл всегда один: **обучение**, чаще всего на своих ошибках, **мудрости сотрудничества** на высоких вибрациях, то есть проработанных планет, домов и знаков.



Таким образом, если основная задача проработки соединения это конструктивизация заложенных в нем возможностей, в частности, творчества и энергии, то главная задача оппозиции это, в первую очередь, конструктивизация отношений между планетарными принципами; по мере углубления проработки соединения и оппозиции двойственность между этими аспектами проявляется и другими способами.

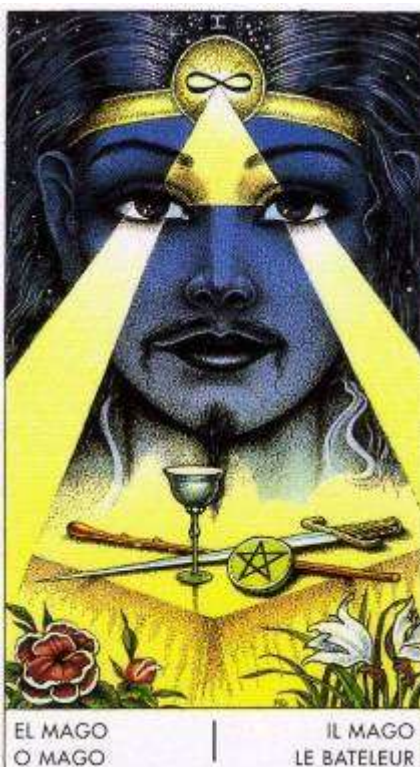
## Карта Таро Маг



Аркан Таро Маг является продолжением познания Дуады, ее принципа, закрепленного в образе. У Мага в правой руке жезл (волшебная палочка), которым он связывает небо и землю, на столе магические атрибуты – знаки четырех стихий. Руки тоже разделяют пространство на верх и низ.

Над головой знак бесконечности - Великой Силы Творения.

Треугольник, объединяющий два столба, вершиной устремляется к Единому.



Разделение на два луча - «разделяй и властвуй!»



*«Свет и тьма, жизнь и смерть, правое и левое - братья друг другу. Их нельзя отделить друг от друга. Поэтому и хорошие - не хороши, и плохие - не плохи, и жизнь - не жизнь, и смерть не смерть. Поэтому каждый будет разорван в своей основе от начала. Но те, кто выше мира; - неразорванные, вечные».*

**Евангелие от Филиппа**